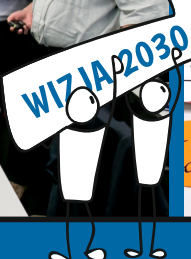


Wspólna Koncepcja Przyszłości dla polsko-niemieckiego obszaru powiązań Wizja 2030



Droga do implementacji – Warsztaty ESPON w Szczecinie





W czasach, gdy uwarunkowania wynikające z lokalizacji i kwestie gospodarki są bardziej ze sobą powiązane niż kiedykolwiek wcześniej, zmiany społeczne i gospodarcze zachodzą w jednym miejscu i mają bezpośredni wpływ na perspektywy rozwoju obszarów sąsiednich, np. nowa infrastruktura, zwiększone zapotrzebowanie na rynku pracy czy zmiany w ustawodawstwie. Granice administracyjne stają się mniej ważne, a rewolucja cyfrowa dodaje kolejną warstwę połączeń nawet między odległymi miejscami. Przyspiesza tempo zmian w Europie pod względem gospodarczym i społecznym.

Aby sprostać wyzwaniom nowej rzeczywistości, decydenci muszą współpracować i zmienić sposób planowania rozwoju. Ale w tym wysiłku potrzebują narzędzi i metodologii danych, aby zrozumieć przepływy i połączenia między miejscami oraz przekształcić te informacje w konkretne działania polityczne.

Naszą misją w ESPON jest rozwijanie badań wspierających decydentów i łączenie wiedzy akademickiej z tworzeniem polityki. Dzięki wielu projektom – badaniom stosowanym i analizom celowym – zbudowaliśmy bazę wiedzy, która nadaje kształt nowemu sposobowi opracowywania strategii w sposób bardziej zorientowany na człowieka. Jest to podejście, w którym priorytetem są połączenia zamiast granic i rozwiązania zamiast problemów.

W miarę jak coraz więcej władz krajowych i lokalnych w Europie zmierza w kierunku takiego podejścia, stworzyliśmy również „warsztaty wymiany doświadczeń” („Peer Learning Workshops”), aby pomóc im korzystać z wiedzy zdobytej już w naszych projektach oraz wspierać wymianę i budowę sieci. Warsztaty te dają zainteresowanym organom możliwość wyboru spośród szerokiej gamy tematów i zapraszają interesariuszy do dyskusji na temat zastosowania tych wyników w ich przypadku.

W ramach tego podejścia zaproponowaliśmy organizację warsztatów partnerskich w Szczecinie, aby wesprzeć realizację „Wspólnej Koncepcji Przyszłości dla polsko-niemieckiego obszaru interakcji – Wizja 2030” oraz zidentyfikować kluczowe tematy i działania, które mogłyby przyspieszyć jej wizji.

Wykorzystaliśmy wyniki naszych projektów ACTAREA, ReSSI, TIA CBC i TEVI, aby zainspirować autorów dokumentu do refleksji nad realizacją celów wizji w perspektywie do 2030 roku czerpiąc z doświadczenia przedstawicieli Rady Miasta Coventry i kraju związkowego Vorarlberg.

Mam nadzieję, że wyniki tych warsztatów, które przedstawiły udane przykłady z praktyki zarządzania w obszarach o podobnych problemach i warunkach, będą stymulować dalszą debatę na temat bliższej współpracy i planowania w obszarze granicy polsko-niemieckiej.

Ilona Raugze – Dyrektor EUWT ESPON

Leszek Jastrzębski

Cel warsztatów partnerskich w Szczecinie



Wspólna Koncepcja Przyszłości dla polsko-niemieckiego obszaru powiazań – Wizja 2030 została wypracowana w latach 2014-2016 przez Komitet Gospodarki Przestrzennej Polsko-Niemieckiej Komisji Międzyrządowej ds. Współpracy Regionalnej i Przygranicznej w oparciu o zidentyfikowane w dokumentach strategicznych i planistycznych poziomu europejskiego, krajowego i regionalnego priorytety rozwoju. U podstaw Koncepcji leżały również działania prowadzone w ramach wcześniejszych inicjatyw takich jak Partnerstwo Odry, Mapa zamierzeń inwestycyjnych pogranicza Polski i Niemiec (2009/2012), Studium integracji przestrzennej polskiej części pogranicza Polski i Niemiec (2013) czy Koncepcja rozwoju Transgranicznego Regionu Metropolitalnego Szczecina (2015).

Koncepcja w sformułowanej wspólnie Wizji odpowiada na pytanie – jakie znaczenie w otwartej Europie w roku 2030 będzie miał obszar związany z pograniczem Polski i Niemiec, którego oś wyznacza rzeka Odra i jej dopływ – Nysa łużycka, a granice na północy – wybrzeże Bałtyku oraz na południu – Sudety.

Skuteczne wdrożenie Wizji 2030 wymaga zrozumienia potrzeb tego obszaru oraz podjęcia odpowiednich działań ukierunkowanych terytorialnie i zmierzających do ich zaspokojenia przy uwzględnieniu zmian dynamiki procesów rozwojowych. Wyzwaniem pozostaje prawidłowe określenie potrzeb i perspektyw rozwoju oraz sformułowanie odpo-

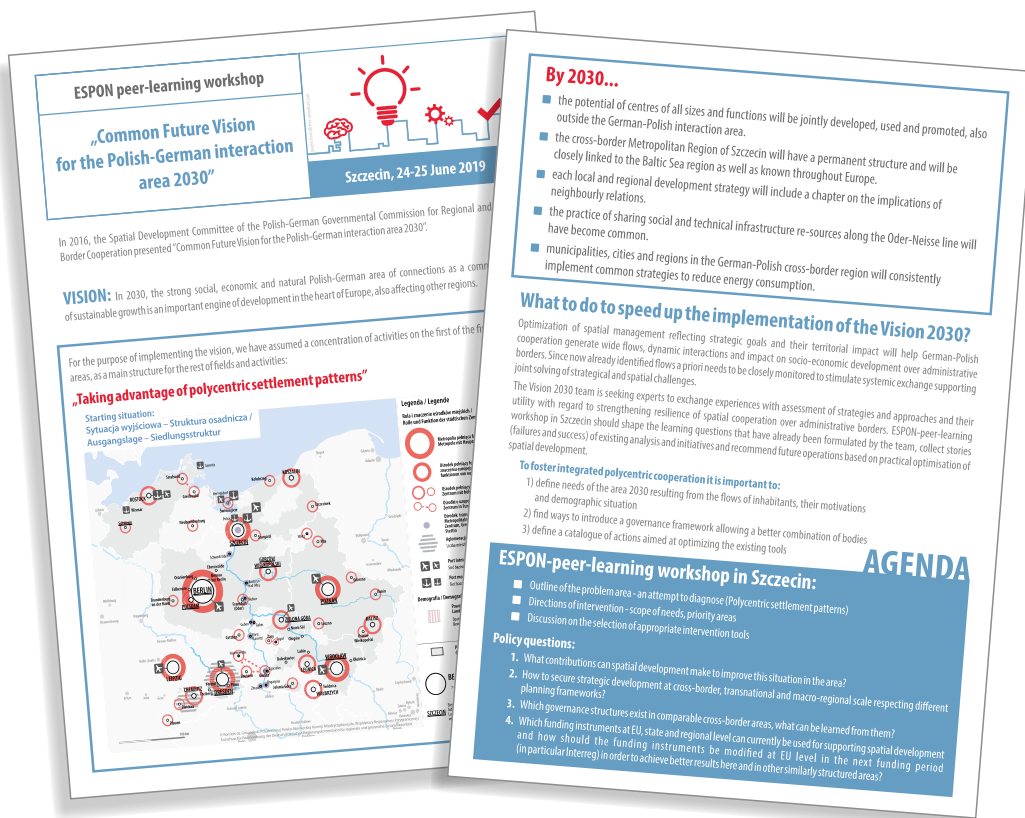
wiedniej polityki, a w jej efekcie dopasowanie narzędzi usprawniających wzajemne powiązania funkcjonalno-przestrzenne. Planowanie w oparciu o scenariusze i prognozowanie może pokazać, w którym kierunku będzie się rozwijał wspólny obszar powiazań Wizji 2030.

Współkreowanie polityki rozwoju tego obszaru pomoże powiązać oczekiwania i potrzeby z prognozowanymi trendami oraz określić na ile prognozowane scenariusze są realistyczne.

Celem działań wdrożeniowych powinno być osiągnięcie stanu, w którym terytorialny wymiar Wizji 2030 będzie kierował politykę podejmowaną przez każdy region uczestniczący. Jednak by to osiągnąć konieczne jest przeanalizowanie możliwości wspólnego wykorzystania zasobów i potencjałów, wsparcie rozwoju powiazań już funkcjonujących i kreowanie nowych, koordynacja procesu współpracy, włączenie lokalnych wspólnot w działania wdrożeniowe, sformułowanie zachęt dla inicjatyw wykraczających poza granice administracyjne oraz wsparcie widoczności i efektywności podejmowanych działań. Wdrożenie tych działań sformułowanych przez uczestników warsztatów w Szczecinie przyczyni się do lepszej wspólnej identyfikacji obszaru powiazań Wizji 2030 w Europie i podniesienia jego atrakcyjności.



Inspiracje z analizy ESPON dla obszaru Wizji 2030



Ocena wpływu terytorialnego planowanej interwencji – wskaźniki syntetyczne i złożone

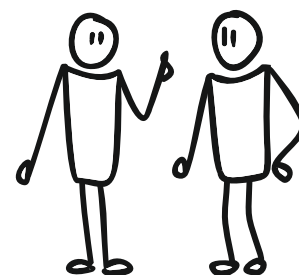
Martyna Derszniak-Noirjean,
ÖIR GmbH (Austria)



Punktem wyjścia do zaprojektowania interwencji publicznej jest określenie problemu, którym należy się zająć. Cele wdrożeniowe Wizji 2030 powinny odzwierciedlać i zaspokajać określone potrzeby, być konkretne i dostosowane do współpracy terytorialnej. Współpracę polsko-niemiecką w obszarze Wizji 2030 możemy określić jako średnio-zaawansowaną w kontekście form współpracy i jej intensywności. Oznacza to, że bazuje ona raczej na wymianie dobrych praktyk, wzajemnym uczeniu się i koordynacji wspólnych akcji, ale dużo rzadziej dotyczy wspólnych transgranicznych usług publicznych, powołania wspólnych podmiotów zarządzających i widocznych efektów synergii, co jest charakterystyczne dla intensywności wysokiej.

Próbując opisać zmiany zachodzące w polsko-niemieckim obszarze powiązań można wykorzystać wskaźniki ilościowe, jakościowe, syntetyczne (łącznie różne parametry i przypisane im wagi) i złożone (agregujące różne zestawy wskaźników według obliczeń np. „podatność”). Ciekawym doborem parametrów w jednym z celów Wizji 2030 jakim jest „Promowanie zrównoważonego i trwałego wzrostu” mógłby być np. wskaźnik syntetyczny „Turystyka + sezonowość + tereny naturalne w dobrym stanie + noclegi”.

Narzędziem pomagającym ocenić wpływ terytorialny planowanej interwencji jest ESPON Territorial Impact Assessment Web-tool. Posiada trzy moduły (ogólny, transgraniczny i miejski), obejmuje różne regionalne typologie i metody normalizacji oraz tworzy mapy przedstawiające potencjalne oddziaływania terytorialne, a także wykresy i grafiki.



Planowanie w obszarach miękkiej współpracy terytorialnej

Dr Stefan Obkircher,

Departament Planowania Przestrzennego
Kraj Związkowy Vorarlberg (Austria)



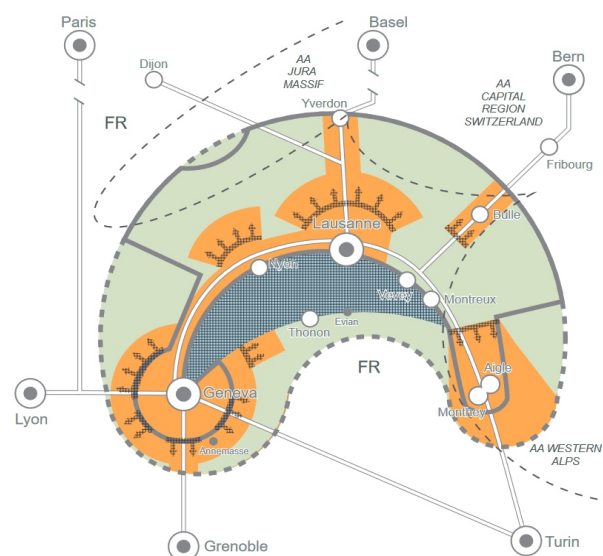
Celem zastosowania miękkich instrumentów współpracy jest zidentyfikowanie dobrych praktyk zarządzania, sposobów ich wdrażania oraz sformułowanie oczekiwań co do długofalowych efektów współpracy. „Działania polsko-niemieckich projektów w latach 2014-2019, które przyczyniły się do wdrożenia Wspólnej Koncepcji Przyszłości, wg. obszarów działania (stan na 10.12.2019). Ważnym pytaniem pozostaje jak wspierać te kooperacje na późniejszym etapie.

Jaki zasięg współpracy terytorialnej będzie najbardziej odpowiedni by wdrażać projekty współpracy? Kto istotnie może ułatwić i promować jej efekty? Mapowanie instytucjonalne może być pomocnym narzędziem poprawy miękkiej współpracy terytorialnej. Mapy instytucjonalne pokazują w bardzo uproszczony sposób, jak różne obszary współpracy w regionie odnoszą się do siebie pod względem geograficznym. Jest to instrument do projektowania współpracy obejmującej inne działające partnerstwa i sojusze instytucji w obszarze rozwoju terytorialnego.

Innym ciekawym narzędziem jest tzw. mapshots czyli

odzworowanie kartograficzne przedstawiające koncepcyjnie obszar współpracy w kontekście danych uwarunkowań geograficznych, społeczno-ekonomicznych i przewidywanej dynamiki rozwoju. Przedstawione informacje oparte są na dostępnych danych ilościowych (statystyki krajowe lub regionalne), a także na informacjach jakościowych na temat trendów terytorialnych pozyskanych z wywiadów ekspertów, dokumentów prawnych i literatury. Innymi słowy, odzworowanie kartograficzne to komunikatywne narzędzie do mapowania, usprawniające dialog partnerów.

Szczegółowe zalecenia na temat pozyskiwania dowodów terytorialnych i wdrażania miękkiej współpracy znajdują się w przewodniku ACTAREA - Thinking & Planning in Areas of Territorial Cooperation.



Odzworowanie kartograficzne, Region Metropolitalny Jeziora Genewskiego.

Źródło: ESPON ACTAREA (2017).

Zrównoważony i inkluzywny rozwój terytorialny – budowanie sojuszy

David Hope,

Coventry City Council
(Zjednoczone Królestwo)

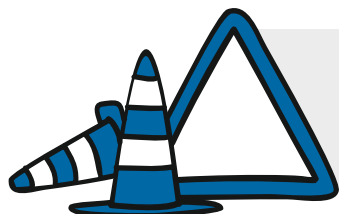


Istotnym aspektem wdrażania kompleksowych strategii, jakim jest Wizja 2030, jest budowanie sojuszy poprzez komunikację terytorialną. Ważne w tym procesie jest dostosowanie planowania strategicznego i finansowania do określonych wcześniej potrzeb. Realizacja terytorialna powinna wyjść poza dostępne obecnie ramy finansowe i regulacyjne. Opracowanie bazy dowodów wskazującej na potrzeby i możliwości społeczno-gospodarcze oraz

nawiązanie partnerstwa z udziałem odpowiednich zainteresowanych stron z sektora publicznego i prywatnego są kluczowe dla zapewnienia ukierunkowania zasobów na silną sieć uzupełniających się projektów strategicznych. Utrzymanie i zacieśnienie tych partnerstw pomaga nadać impet kolejnym projektom, a tym samym sprostać wyzwaniom w sposób zrównoważony. Środki miękkie (komunikowanie się w partnerstwie) i twarde (finansowe i regulacyjne) powinny być stosowane w sposób komplementarny. Połączenie tych dwóch cech prowadzi do czterech idealnych typów współpracy: (1) komunikacja sektorowa, (2) wdrożenie sektorowe, (3) komunikacja terytorialna i (4) wdrożenie terytorialne.

Więcej przykładów dotyczących zrównoważonego rozwoju terytorialnego zawiera opracowanie ESPON ReSSI – Regional Strategies for Sustainable and Inclusive Territorial Development.

Wnioski z warsztatów ESPON peer-learning w Szczecinie – potrzeby, narzędzia i propozycje działań w zakresie implementacji Wspólnej Koncepcji Przyszłości dla polsko-niemieckiego obszaru powiązań



WYZWANIE WDRAŻANIA:

Silniejsza świadomość korzyści wynikających ze współpracy na podstawie policentrycznej struktury w obszarze Wspólnej Koncepcji Przyszłości

Propozycje narzędzi

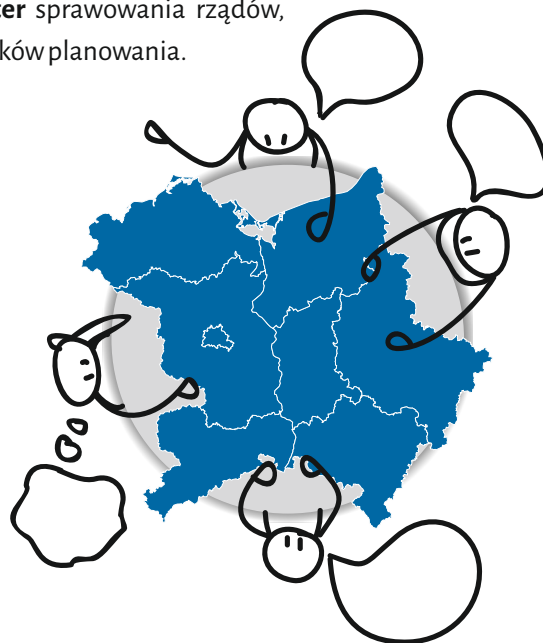
1. Miękka współpraca terytorialna – stopniowe rozwijanie i dostosowywanie działań do zmieniających się warunków współpracy
2. Współkreowanie nowych narzędzi współpracy, wprowadzanie adekwatnych ram współpracy i dialogu ułatwiających współdziałanie i wykorzystujących wspólne zasoby

Możliwe działania

- Sukcesywne i regularne badanie powiązań w obszarze transgranicznym
- Stały monitoring przepływów i trendów (społecznych i gospodarczych)
- Wspólne opracowanie kart tematycznych i innych czytelnych informacji prezentujących rzetelne dane na temat wybranych powiązań i kierunków współdziałania
- Współpraca z ośrodkami naukowymi w celu stałej diagnozy obszaru Wizji 2030

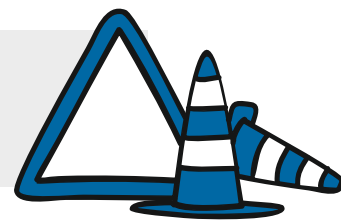
Zaletą miękkiej współpracy terytorialnej jest: Otwartość na różne szczeble władzy i różnych interesariuszy prowadząca do zarządzania wielopoziomowego i przełamania barier planowania sektorowego i instytucjonalnego; **Elastyczność** w wyborze „optymalnej” skali interwencji; **Dobrowolny i partycypacyjny charakter** sprawowania rządów, co zwiększa zaangażowanie i prowadzi do bardziej zrównoważonych wyników planowania.

Miękka współpraca terytorialna uzupełnia istniejące i zinstytucjonalizowane formy współpracy, może wypełnić lukę w zarządzaniu, ale **nie obejmuje faktycznego przekazania kompetencji**. Miękka współpraca terytorialna **nie zastępuje instytucjonalnego planowania przestrzennego**. Demokratyczna legalność procesów i wyników może być trudna do osiągnięcia, a rozwój współpracy **może utrudniać brak ciągłości** i niestabilność współpracy. Dobrowolny charakter współpracy powoduje, że wszyscy partnerzy muszą dostrzec wartość dodaną współpracy.



WYZWANIE WDRAŻANIA:

Intensywniejsze wsparcie relacji transgranicznych jako kluczowych dla wzmocnienia powiazań polsko-niemieckich



Propozycje narzędzi

Prowadzenie bieżącego diagnozowania wspólnych problemów transgranicznych w celu lepszego zrozumienia specyficznych wyzwań – podejmowanie konkretnych rozwiązań dopasowanych do potrzeb

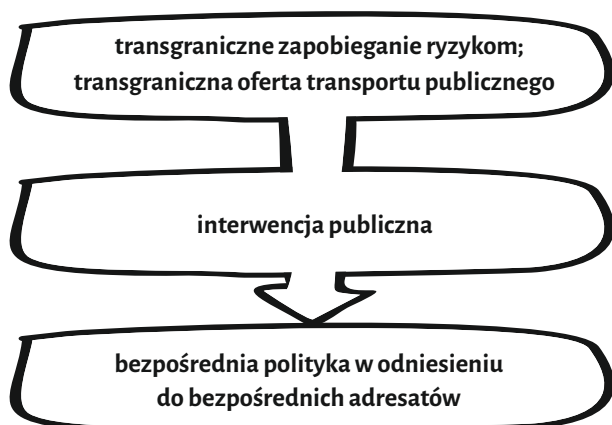
Możliwe działania

- ✓ Inicjowanie dialogu przedstawicieli regionów z obszaru Wizji 2030 w zakresie wymiany doświadczeń i prezentacji efektów projektów

realizowanych w paśmie transgranicznym

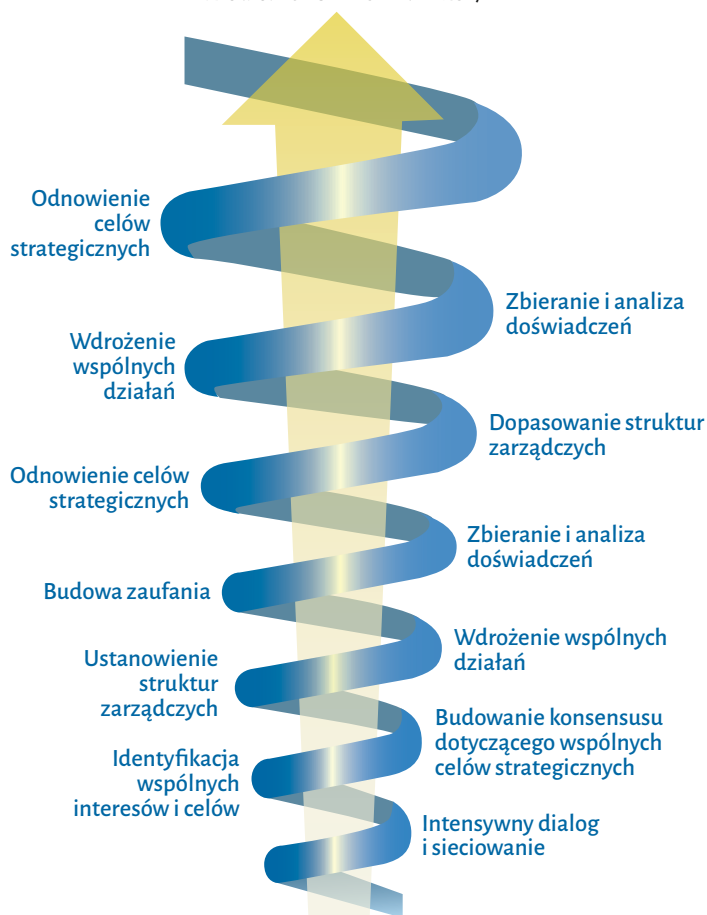
- ✓ Umocnienie i intensyfikacja współpracy administracji w zakresie rozwoju przestrzennego i regionalnego (np. na dolnośląsko-saksońskim pograniczu, w szczególności w odniesieniu do zwalczania negatywnych zmian demograficznych” czy „Model transgranicznego monitoringu – innowacyjne sposoby pozyskiwania danych w Regionie Metropolitalnym Szczecina” i inne)
- ✓ Zaangażowanie i oddelegowanie przedstawicieli regionów i krajów związkowych jako konsultantów (łączników) w projektach i działaniach transgranicznych (stworzenie sieci łączników)
- ✓ Dodatkowe wsparcie ministerialne dla projektów realizujących wybrane elementy Wizji 2030 (patronat, promocja itd.)

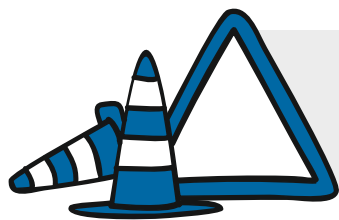
Współpraca transgraniczna w obszarze polsko-niemieckich powiazań ma istotne znaczenie dla realizacji zamierzeń Wizji 2030. Dokument identyfikuje szereg działań zmierzających do intensyfikacji wymiany transgranicznej na wszystkich płaszczynach – od kontaktów społeczeństwa obywatelskiego po współpracę administracji. Na potrzeby bieżącego diagnozowania istotne jest, by dobrane wskaźniki stanowiły łańcuch przyczynowo-skutkowy – od zidentyfikowanej potrzeby (np. transgraniczne zapobieganie ryzykom czy transgraniczna oferta transportu publicznego) poprzez interwencję publiczną do bezpośredniej konsekwencji polityki w odniesieniu do bezpośrednich adresatów.



Spirala rozwoju współpracy

Źródło: ESPON ACTAREA 2017





WYZWANIE WDRAŻANIA:

Głębsze wzajemne zrozumienie kultur oraz warunków działania

Propozycje narzędzi

Budowa zaufania pomiędzy partnerami i instytucjami – wspieranie nieformalnych elastycznych struktur współpracy i wymiany informacji

Możliwe działania

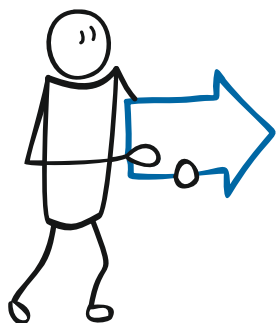
- Wsparcie i nagłaśnianie projektów flagowych i innych szczególnie przyczyniających się do budowy zaufania i zrozumienia pomiędzy partnerami
- Organizacja i incjowanie warsztatów dotyczących komunikacji międzykulturowej w obszarze działań planistycznych i brandingów terytorialnego
- Budowanie sojuszy i dobrej współpracy terytorialnej

Jedną z barier wdrożeniowych Wizji 2030 jest trudność we wzajemnym zrozumieniu polskiej i niemieckiej kultury i warunków działania. W celu budowy zaufania pomiędzy partnerami i instytucjami warto rozróżnić grupy, do których kierujemy działania.

W obszarze powiązań polsko-niemieckich mamy do czynienia z trzema grupami interesariuszy i osób zaangażowanych, do których powinno się kierować różnorodny przekaz:

Promotorzy współpracy terytorialnej -

osoby stanowiące motor współpracy, ustalające agendę działań pilnując wdrożenia istotnych rozwiązań, najczęściej są to osoby indywidualne mogące wpływać na organizacje i sieci współpracy, które jako pierwsze widzą potrzeby i możliwości zmian



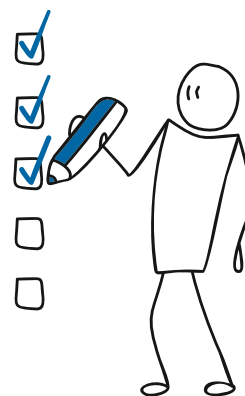
Osoby ułatwiające współpracę -

indywidualne zaangażowane osoby i organizacje wspierające i moderujące proces współpracy poprzez regularne i bieżące zarządzanie współpracą. Ustalają harmonogram współpracy, poruszają nowe tematy, przygotowują rozpoczęcie konkretnych działań w zakresie współpracy



Partnerzy kooperacyjni -

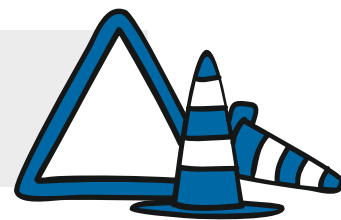
osoby prywatne, z sektora publicznego, prywatnego lub przedstawiciele społeczeństwa obywatelskiego zaangażowani we współpracę.



Kontekst terytorialny i instytucjonalny	Transfer wiedzy
blisko związany	zaszczerpienie wiedzy
średnio związany	wzajemne uczenie się
różne konteksty	inspiracja

WYZWANIE WDRAŻANIA:

Lepsza widoczność efektów współpracy



Propozycje narzędzi

1. Budowanie świadomości istnienia wspólnego obszaru powiazań – szersze włączenie partnerów wspierających realizację Wizji 2030 (sojuszników)
2. Konieczność etapowania współpracy – od szybkich i widocznych efektów do wspólnych inwestycji w obszarze Wizji 2030
3. Zapewnienie regularnego przepływu informacji o działaniach i inicjatywach dotyczących obszaru powiazań polsko-niemieckich

Możliwe działania

- Realizacja projektów flagowych zapewniających widoczność efektów – zadbanie o późniejsze wsparcie dla projektów flagowych po ich realizacji (np. program mentoringu, wsparcie eksperckie dla ich realizacji)
- Opracowanie organigramu/struktury osób kontaktowych w obszarze Wizji 2030

Istnieją trzy rodzaje miękkiej współpracy terytorialnej:

WSPÓŁPRACA STRATEGICZNA

koncentruje się na definicji konkretnych celów współpracy nie definiując z góry wyniku procesu współpracy. Typowe działania to koordynacja, spotkania i opracowanie wspólnej strategii lub wizja.

WSPÓŁPRACA PRZY WDRAŻANIU

koncentruje się na ułatwianiu realizacji rozwoju terytorialnego, np. poprzez realizację wspólnych planów zagospodarowania przestrzennego lub planów działania.

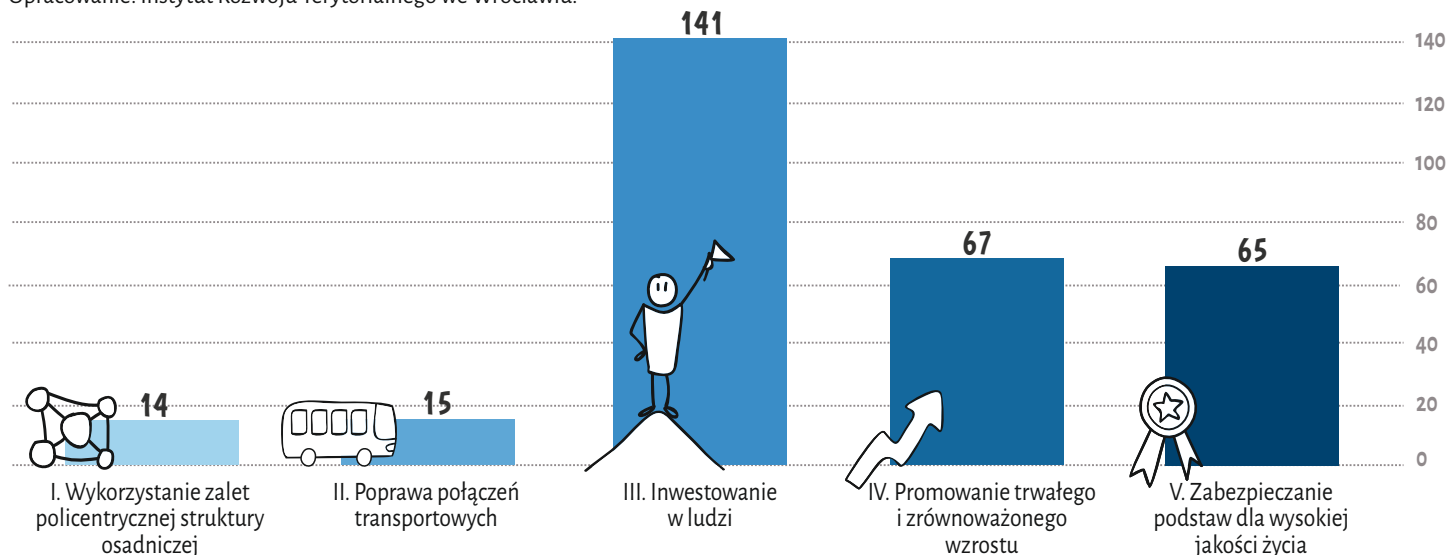
WSPÓŁPRACA INSTRUMENTALNA

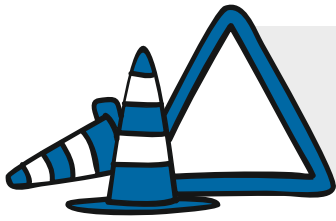
dotyczy wąskiej tematyki i odnosi się zazwyczaj do konkretnego sektora lub celu terytorialnego, który ma zostać osiągnięty poprzez wdrożenie wspólnych działań.

W celu zapewnieniu dobrej widoczności efektów współpracy powinno się łączyć wszystkie trzy elementy współpracy w łańcuchy projektów ukierunkowane na wywołanie zmian w średnim lub długim okresie.

„Działania polsko-niemieckich projektów w latach 2014-2019, które przyczyniły się do wdrożenia Wspólnej Koncepcji Przyszłości, wg. obszarów działania (stan na 10.12.2019).

Opracowanie: Instytut Rozwoju Terytorialnego we Wrocławiu.





WYZWANIE WDRAŻANIA:

Zaangażowany krajowy i europejski lobbying oraz wsparcie polityczne

Propozycje narzędzi

1. Stała i aktywna komunikacja działań decydom
2. Współpraca wertykalna (regionalno-lokalna) w celu aktywnego zaangażowania podmiotów
3. Wykorzystanie kontaktów na poziomie europejskim do promocji postulatów Wizji 2030

Możliwe działania

- Promocja celów Wizji 2030 w komunikacji publicznej
- Rozszerzenie informacji o dane z regionu sąsiadującego przy okazji opracowania własnych opracowań
- Wspólne memorandum dotyczące ujęcia celów Wizji 2030 w polityce terytorialnej po 2020 (w szczególności program INTERREG na granicy polsko-niemieckiej; powiązanie celów Wizji 2030 ze Strategią UE dla RMB)

Wspólna świadomość uwarunkowań rozwoju terytorialnego może pomóc podmiotom zaangażowanym w wdrożenie zapisów Wizji 2030 określić potencjał rozwojowy, cele współpracy, jej działania i zasoby. Pomocnym narzędziem może być **sporządzenie map instytucjonalnych i wykresów radarowych dla polsko-niemieckiego obszaru powiązań**.

Wykresy radarowe

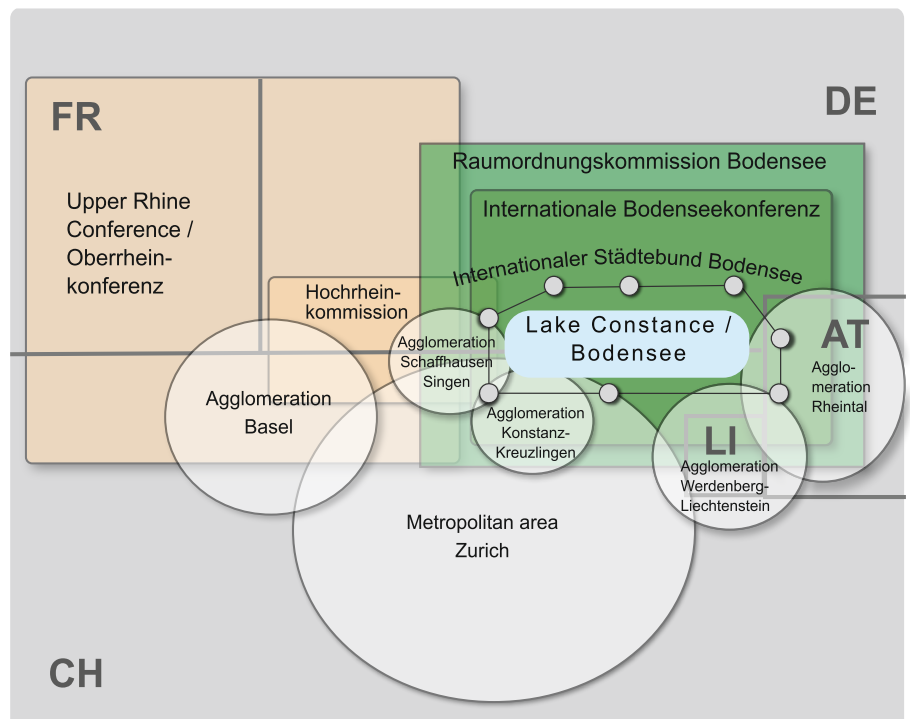
Wartości przypisane do obszaru powiązań mogą być przetłumaczone na wykres radarowy prezentujący graficznie wielowymiarową miękką współpracę terytorialną. Wizualizacja może obejmować wymiar polityczny (strategia), instytucjonalny (stopień formalizacji współpracy), instrumentalny (zasoby), terytorialny (zasięg geograficzny), czasowy (ramy czasowe i historia współpracy), partycypacyjny (poziomy i aktorzy) i wymiar interwencji (rodzaje i zakres działań).

Sporządzenie map instytucjonalnych Wizji 2030 dla polsko-niemieckiego obszaru powiązań

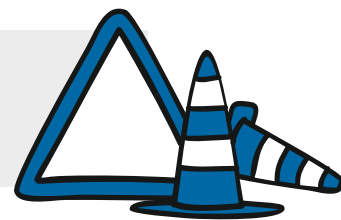
Mapy syntetyzują geograficzne nakładanie się jednostek administracji i obszary współpracy mające znaczenie dla jej ukierunkowania. Pomagają zrozumieć kontekst instytucjonalny pokazując w bardzo uproszczony sposób powiązania terytorialne, zasoby współpracy i sposoby zarządzania.

Przykład mapy instytucjonalnej z obszaru Jeziora Bodeńskiego.

Źródło: ESPON ACTAREA (2017).



WYZWANIE WDRAŻANIA: Dalszy rozwój sieci kontaktów sąsiedzkich



Propozycje narzędzi

1. Ułatwienie przepływu informacji między administracją a innymi podmiotami – rozwój elastycznych struktur współpracy terytorialnej
2. Włączenie nowych aktorów i sojuszników mogących skorzystać ze współpracy
3. Rozwój kontaktów poprzez organizację wspólnych międzysektorowych wydarzeń i rozwój projektów
4. Sukcesywna transpozycja podstaw Wizji 2030 do dokumentów ponadregionalnych, regionalnych i lokalnych oraz landowych (planistycznych i strategicznych)

Możliwe działania

- Opracowanie bazy danych i listy osób kontaktowych w obszarze Wizji 2030, powołanie grupy roboczej ds. implementacji Wizji 2030 z rotacyjnym przewodnictwem
- Analiza interesariuszy, kosztów i korzyści rozwinięcia sieci współpracy dotyczącej wdrożenia Wizji 2030
- Zapewnienie środków finansowych na współpracę interesariuszy

Współpraca terytorialna w obszarze powiazań polsko-niemieckich powinna dotyczyć budowania dialogu z udziałem różnych podmiotów, poziomów i sektorów. Nowe formy współpracy i dialogu między partnerami mogą obejmować następujące:

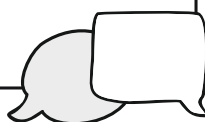
Wspólne strategie subregionalne i regionalne

– odnoszące się do postulatów Wizji 2030, skoncentrowane na wymiarze „regionalnym”, ale jednocześnie oferujące subregionom i gminom perspektywę połączenia sił i dalszego dostosowania do programów krajowych.



Koncentracja na środkach komunikacyjnych

– aby ułatwić „przekształcenie wiedzy w działanie”, należy przedstawić kontekst i znaczenia istniejącej wiedzy, które mogłyby pomóc w opracowaniu wyżej wymienionych perspektyw działania.



Wzorce i perspektywa zagospodarowania przestrzennego

– obrazy pojęciowe zasad i perspektyw zagospodarowania przestrzennego mogą wspierać komunikację między głównymi zainteresowanymi stronami, a także społeczeństwem.



FORMA WSPÓŁPRACY TERYTORIALNEJ:

Brak współpracy

Dzielenie się informacjami

Wymiana dobrych praktyk

Uczenie się od siebie nawzajem

Wspólne rynki - urozmaicenie oferty

Efekt synergii na obecnym etapie organizacji współpracy

Osiągnięcie masy krytycznej – zdolność do wspólnej organizacji działań

INTENSYWNOŚĆ:

NISKA

ŚREDNIA

WYSOKA



Treść zamieszczoną w broszurze oparto na źródłach:

Str. 5. Odwzorowanie kartograficzne, ESPON ACTAREA, str. 16.

Str. 6. Miękką współpracę terytorialną, ESPON ACTAREA, str. 2.

Str. 7. Spirala rozwoju współpracy, ESPON ACTAREA, str. 4.

Str. 8 Grupy interesariuszy, ESPON ACTAREA, str. 1-2.

Str. 8. Kontekst terytorialny i instytucjonalny. ESPON ReSSI, str. 40.

Str. 9. Rodzaje miękkiej współpracy terytorialnej, ESPON ACTAREA, str. 11.

Str. 10. Mapy instytucjonalne i wykresy radarowe, ESPON ACTAREA, str. 12-20.

Str. 11. Nowe formy współpracy i dialogu. ESPON ReSSI, str. 55-56.

Str. 11. Forma współpracy i intensywność. ESPON TEVI.

Broszura stanowi podsumowanie warsztatów Europejskiej Sieci Obserwacyjnej Rozwoju Terytorialnego i Spójności ESPON, które miały miejsce w dniach 24-25 czerwca 2019 r. w Szczecinie. Współorganizatorem warsztatów było Regionalne Biuro Gospodarki Przestrzennej Województwa Zachodniopomorskiego a jego uczestnikami członkowie Komitetu Gospodarki Przestrzennej Polsko-Niemieckiej Komisji Międzyrządowej ds. Współpracy Regionalnej i Przygranicznej oraz eksperci ESPON. Celem warsztatów było wspólne wypracowanie kierunków dalszych działań wdrażających założenia „Wspólnej koncepcji przyszłości dla polsko-niemieckiego obszaru powiązań – Wizja 2030”. Koncepcja jest dokumentem przyjętym w grudniu 2016 roku przez Komitet ds. Gospodarki Przestrzennej i bazuje na koncepcjach zagospodarowania przestrzennego w Polsce i Niemczech interpretując je z perspektywy regionalnej i transgranicznej. Tworząc tę Koncepcję instytucje odpowiedzialne za gospodarkę przestrzenną w województwach, krajach związkowych oraz na szczeblu rządowym obu krajów opisały szczególne wyzwania w tym obszarze i uzgodniły wspólny kierunek rozwoju przestrzennego w perspektywie do 2030 roku.

Więcej informacji na temat Wspólnej Koncepcji Przyszłości 2030 dla polsko-niemieckiego obszaru powiązań i jej wdrażaniu można znaleźć na portalu Komitetu Gospodarki Przestrzennej:

<https://www.kooperation-ohne-grenzen.de/pl/>.

Treść broszury nie może być identyfikowana z oficjalnym stanowiskiem żadnej z reprezentowanych stron.

Wydawca i realizacja:

Regionalne Biuro Gospodarki Przestrzennej Województwa Zachodniopomorskiego w Szczecinie

Nadzór: p.o. Dyrektora arch. Leszek Jastrzębski

Opracowanie: Julita Miłosz-Augustowska, Justyna Strzyżewska

Opracowanie graficzne: Agnieszka Sawicka

Foto: Bogusława Guzowska

